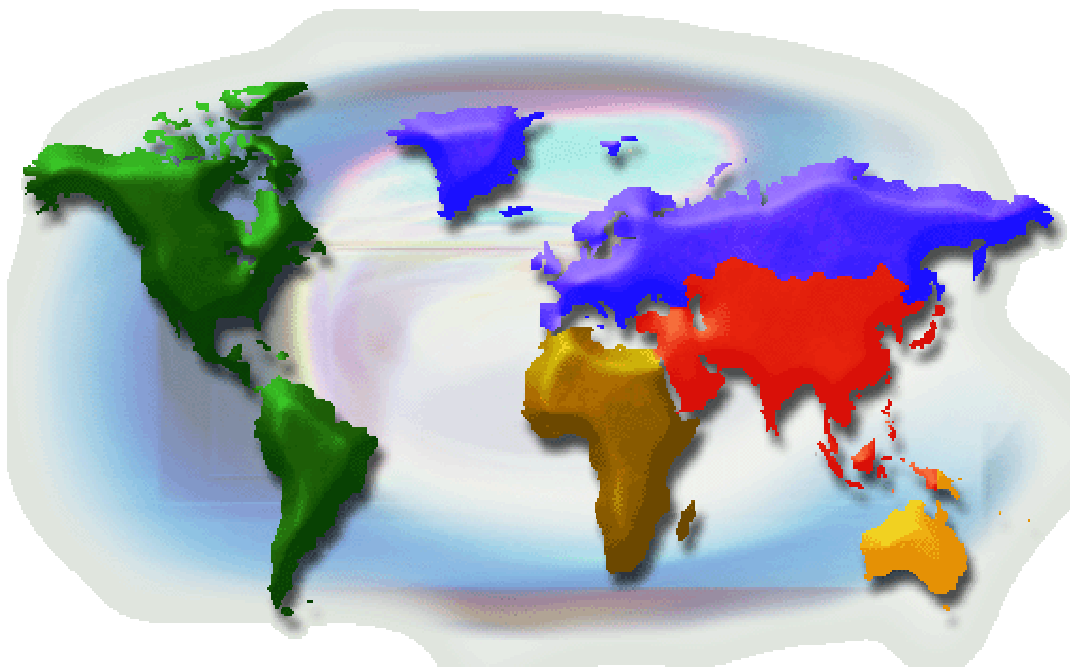


LA INMIGRACIÓN EN BERGARA

Informe del 2005



AYUNTAMIENTO DE BERGARA



BERGARAKO UDALA
Gizarte Ongizate Saila



BERGARAKO UDALA
Gizarte Ongizate Saila

LA INMIGRACIÓN EN BERGARA, Informe 2005

Autor:

Ion López Santamaría

Departamento de Bienestar Social

Fecha de finalización:

Septiembre de 2005

DATOS SOBRE LA INMIGRACIÓN EN BERGARA

ÍNDICE

| | |
|---|----|
| INTRODUCCIÓN | 4 |
| DISTRIBUCIÓN DE LA INMIGRACIÓN EN FUNCIÓN DE(L): | |
| - GÉNERO | 5 |
| - ORIGEN: | |
| - Por países | 6 |
| - GÉNERO Y PAIS DE ORIGEN: | |
| - Hombres y mujeres de cada país | 7 |
| - LUGAR DE RESIDENCIA: | |
| - En función de las calles y barrios donde viven | 8 |
| - LA EDAD | 9 |
| - LA EDAD Y EL SEXO | 10 |
| - CONTINENTE DE ORIGEN | 11 |
| CONCLUSIONES | 12 |

INTRODUCCIÓN

El objeto de este informe es profundizar en el estudio que, sobre la inmigración en Bergara, se llevó a cabo en el año 2004, así como actualizar los datos recogidos en su momento.

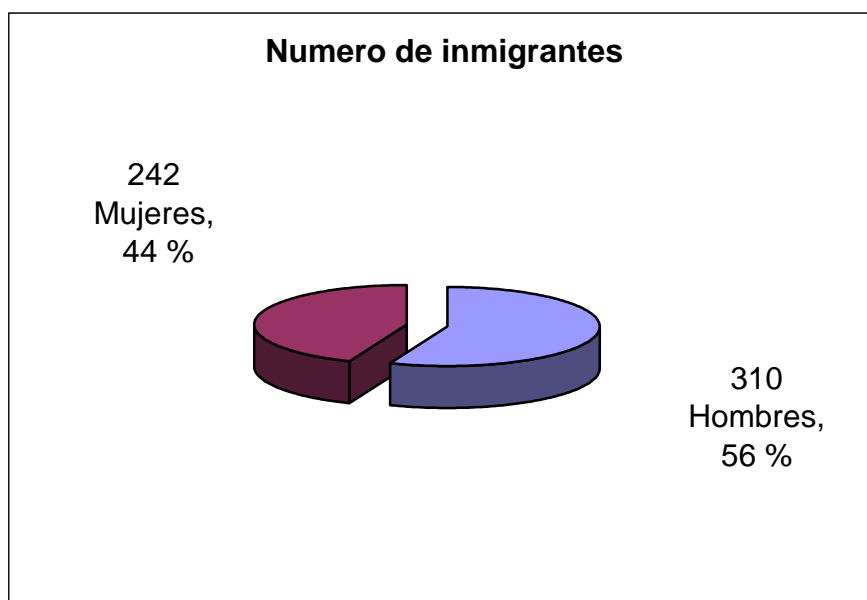
Teniendo en cuenta la evolución de este último año, señalar que se han registrado 98 bajas por emigración en el padrón municipal de habitantes de Bergara, siendo 224 el número de personas que se han dado de alta por inmigración.

Estos datos reflejan una variación en la tendencia del número de población respecto a los últimos años, observándose una tendencia positiva de la población. Si bien, de las 224 personas que se han dado de alta este año, 91 proceden de fuera del estado español. Esto es, el 41% del total de personas que han llegado a nuestro municipio este año, proceden de otros países, dato significativo y a tener en cuenta.

De cualquier manera, hay que señalar este año 2005 como especial en cuanto al flujo migratorio, ya que durante los primeros meses del mismo se ha dado el proceso de regularización de inmigrantes.

Por último, añadir que todos los datos recogidos en este estudio están basados exclusivamente en el padrón municipal de habitantes de Bergara.

EN FUNCIÓN DEL GÉNERO

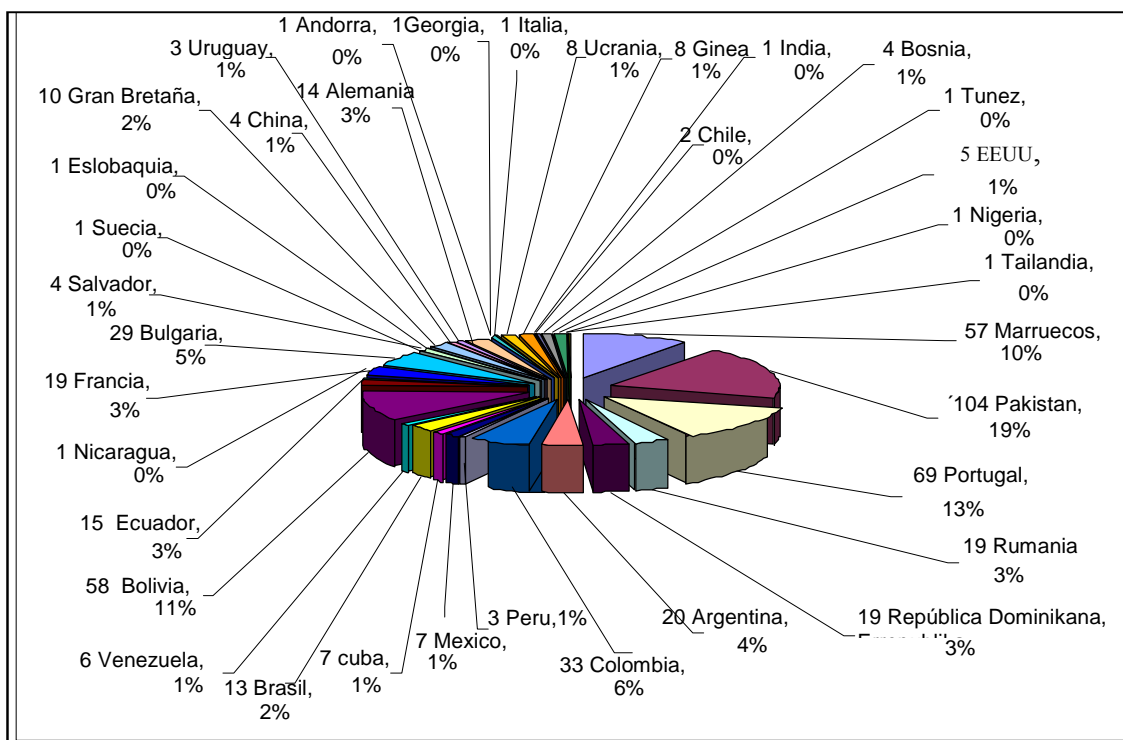


El número de inmigrantes empadronados en Bergara a fecha de mayo de 2005 es de 552, es decir, 91 personas más que el pasado año (en mayo del 2004 teníamos un total de 461 inmigrantes empadronados). Por lo tanto, el número total de inmigrantes ha aumentado en un 17%.

De estas 91 personas, 39 son mujeres y 52 hombres. Según esos datos, se mantiene la relación entre el número de hombres y de mujeres, no variando los porcentajes totales en cuanto al género respecto al año anterior: 44 % de mujeres y 56 de hombres.

De todas formas, teniendo en cuenta que se ha dado el proceso de regularización de la situación de los inmigrantes, es posible que un número significativo de personas que ya vivían en Bergara, pero no estaban empadronadas en nuestro municipio, ahora lo estén.

EN FUNCIÓN DE SU ORIGEN POR PAÍSES



Cifras generales

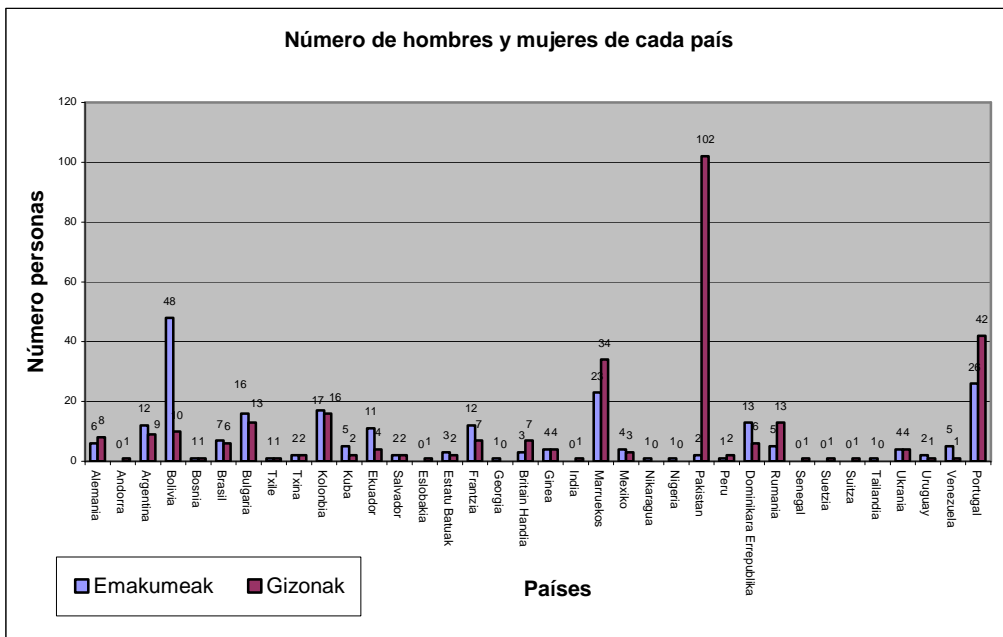
En cuanto a los países de origen, Pakistán sigue siendo el país del que procede el mayor número de inmigrantes (104). El número de pakistaníes ha crecido un 31% en un año (de 72 a 104 personas), habiendo aumentado casi el doble de la media general. Sin embargo, el país que más porcentaje ha aumentado ha sido Bolivia, con un 56% de crecimiento. Además, Bolivia ha pasado a ser el tercer país con mayor número de inmigrantes, por delante de Marruecos.

Así pues, los inmigrantes que actualmente viven en Bergara proceden mayoritariamente de los siguientes países: Pakistán (19%), Portugal (13%), Bolivia (11%), Marruecos (10%), Colombia (6%) y Bulgaria (5%).

Los inmigrantes llegados este año

Tal y como hemos señalado, son 91 los nuevos inmigrantes que han llegado a Bergara durante este año. De ellos 33 son bolivianos (36% de todos los empadronados este año) y 30 pakistaníes (32% de todos los llegados este año). Por lo tanto, señalar que entre los dos países representan el 68% del total de empadronados este año.

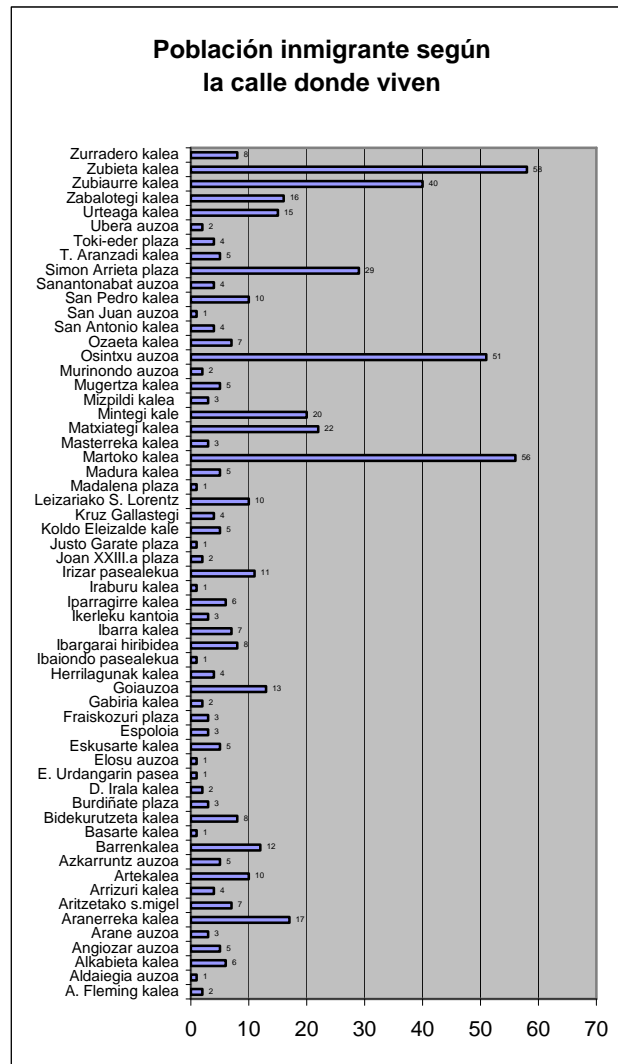
EN FUNCIÓN DEL GENERO Y ORIGEN



Teniendo en cuenta el género y el país de origen de los inmigrantes, podemos destacar lo siguiente:

- Las cifras en cuanto al número de inmigrantes de un género y otro llegados de esos dos países (Pakistán y Bolivia), no son nada equilibradas:
 - De los 104 pakistaníes 102 son hombres (el 99% son hombres).
 - De los 58 bolivianos 48 son mujeres (el 82% son mujeres).
 Además, de esos 10 varones restantes, algunos son niños.
- Las cifras de mujeres y hombres llegados del resto de países están bastante equilibradas.

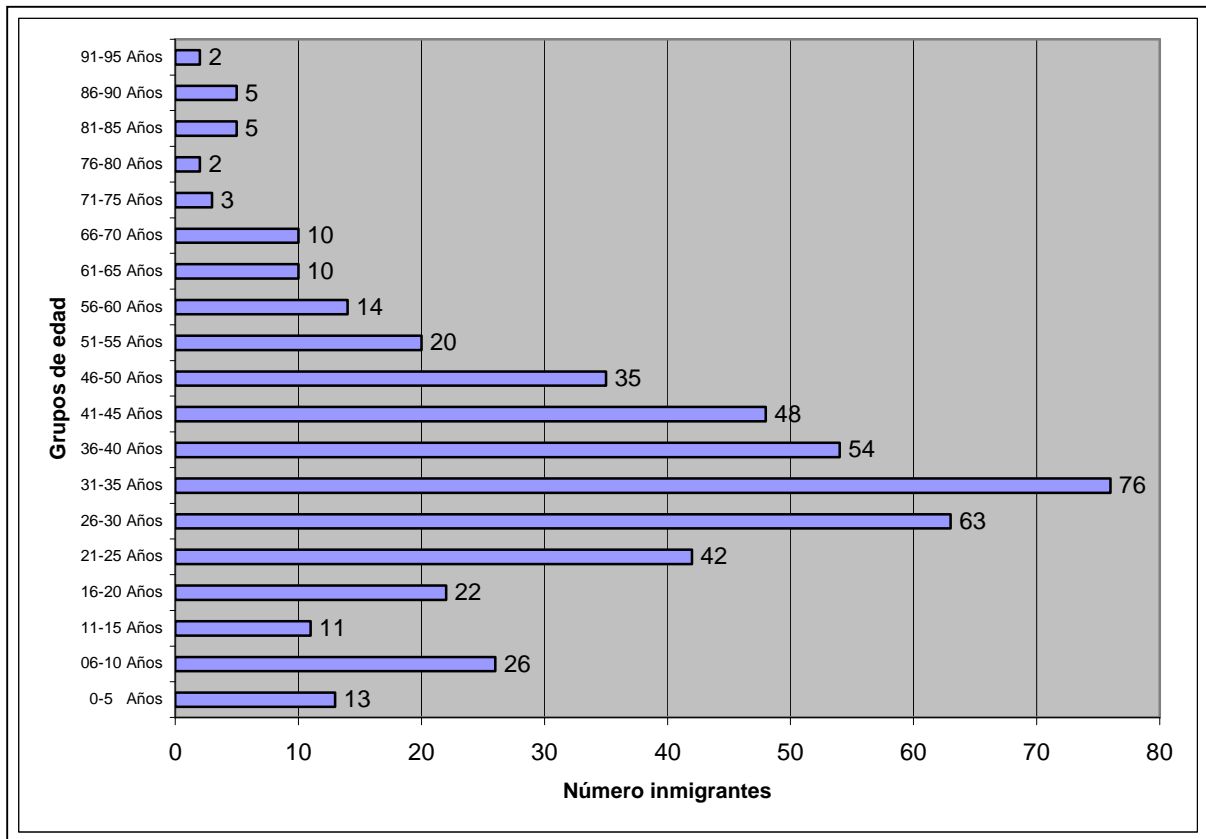
EN FUNCIÓN DEL LUGAR DE RESIDENCIA



En cuanto al lugar donde residen los inmigrantes dentro del municipio de Bergara, se mantienen las tendencias, según las cuales se observa que la mayoría viven en la zona de Zubiaurre – San Antonio - Martoko.

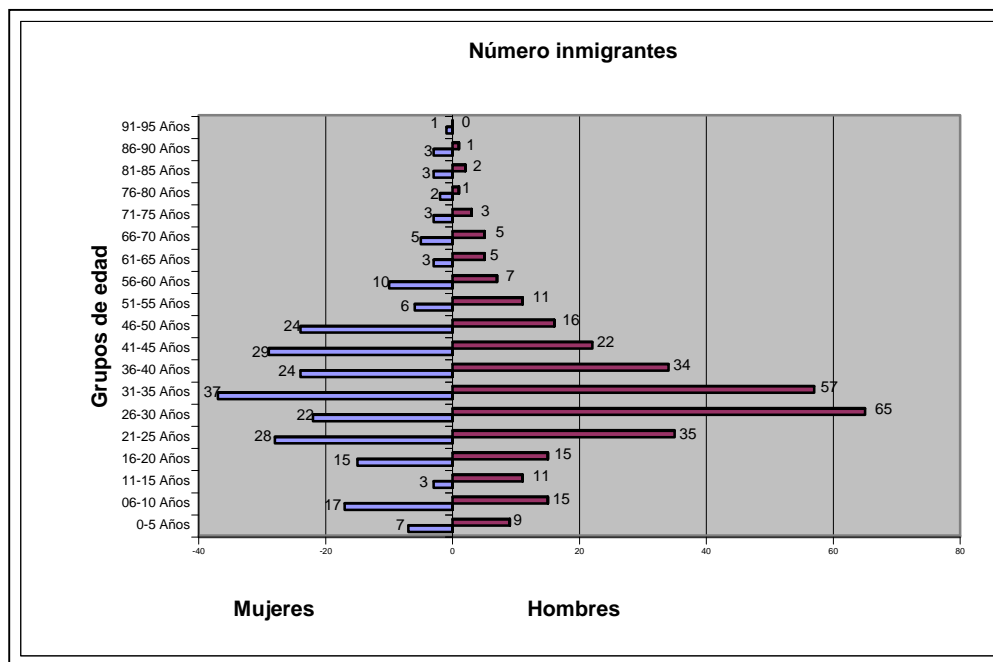
Además de esta zona, la calle Zubieta y el barrio de Osintxu son también dos lugares donde la concentración de inmigrantes es muy significativa.

EN FUNCIÓN DE LA EDAD



Reparando en el gráfico, se observa que la mayoría de los inmigrantes están en edad fértil. En este momento, son 235 (43% del total de inmigrantes) las personas que están en la franja de edad comprendida entre los 20 y los 40 años, y este parece ser un dato a tener en cuenta.

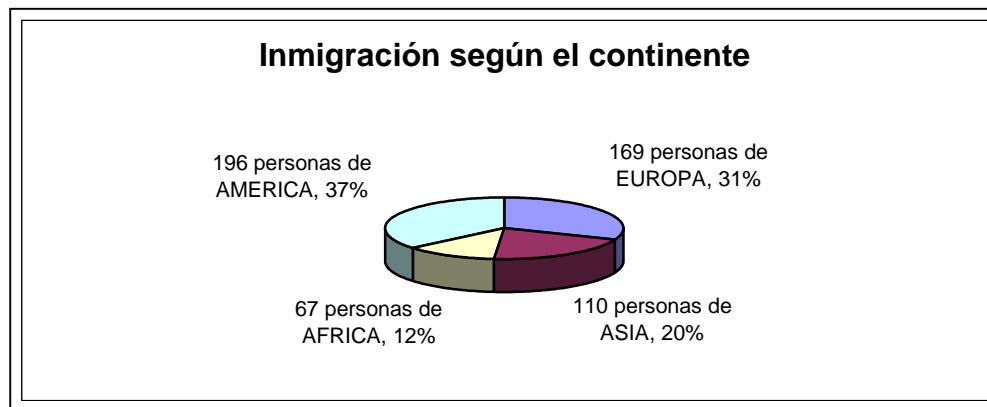
EN FUNCIÓN DE LA EDAD Y EL SEXO



Observando la pirámide de edad de la población inmigrante, se pueden hacer algunas puntualizaciones:

- La población femenina, en cuanto a la edad, está bastante equilibrada, es decir, no existe una franja de edad especialmente poblada.
- La población masculina, por el contrario, no. El número de varones entre 25 y 40 años es grande, doble del de las mujeres comprendida en esa misma franja de edad.
- Fijándonos en todas las tablas hasta ahora presentadas, tenemos que añadir un nuevo dato:
 - La mayoría de los varones comprendidos en esa franja de edad (25-40 años) son pakistaníes.

EN FUNCIÓN DEL CONTINENTE DE ORIGEN



En el presente año 2005, la inmigración desde América y Asia ha sido la que principalmente ha crecido. La población procedente de Europa y África, en cambio, no han variado en porcentaje.

Observando la situación actual, se puede afirmar incluso, que dentro del colectivo de inmigrantes en Bergara la población africana ha pasado a ser una minoría.

CONCLUSIONES

Comenzar señalando que Bergara tiene hoy día una población aproximada de 14.930 personas, y que el 3,7% de esta población es inmigrante.

Según los datos recabados este año, se observa que el flujo de inmigrantes ha aumentado en un 17% respecto al año pasado; 91 personas. De este nuevo contingente, un tercio procede de Pakistán (todos hombres) y otro tercio de Bolivia (todas mujeres). Esta tendencia de migración nos lleva a afirmar que estas dos comunidades, Pakistaní y Boliviana, se han convertido en las dos comunidades de inmigrantes más numerosas de Bergara.

Por otra parte, observando la pirámide de población (edad y sexo), podemos destacar que la mayoría de la población inmigrante está en edad fértil. En concreto, las personas con edades comprendidas entre 20 y 40 años son 235, es decir, el 43% de toda la población inmigrante. Por ello, hay que destacar que es predecible que la natalidad dentro de este colectivo provoque un nuevo aumento de esta población.

Señalar que no parece existir equilibrio entre la población femenina y masculina, es más, esa población está concentrada en polos (el 33% de los hombres son pakistaníes y el 20% de las mujeres son bolivianas), por lo que es posible que pueda existir algún problema para formar nuevas familias. Muchas mujeres bolivianas tienen sus maridos en Bolivia, y si estos vienen es posible una reagrupación familiar. Los pakistaníes, por el contrario, son muy jóvenes, y lo más seguro es que tengan que encontrar aquí su pareja. Sin embargo, debido a su elevado número, posiblemente tengan dificultad para ello. En el resto de nacionalidades no hay problemas especiales a destacar.

Resaltar, únicamente, que según la tendencia principal de estos últimos años, la mayoría de los inmigrantes residentes en Bergara proceden de Asia y Sudamérica, siendo los africanos una minoría.

También, subrayar un dato preocupante: los inmigrantes se concentran en unas zonas concretas del municipio, con el riesgo de que ciertas zonas se estén convirtiendo en ghettos.

Para completar la visión del pueblo, hay que citar que del total de personas que perciben actualmente subvenciones de los Servicios Sociales, el 16% son inmigrantes. Por el momento, este dato no parece preocupante, aunque será un factor a tener en cuenta en el futuro.