



**BERGARAKO UDALA
EUSKARA ZERBITZUA**

EBPN

Euskara Biziberritzeko Plan Nagusia

EUSKARAREN KALEKO ERABILERAREN NEURKETA

BERGARA

- ***2007ko emaitzak***
- ***Urtez urteko bilakaera***

2007ko azaroa

AURKIBIDEA

1.- SARRERA	2
1.1.- Erabilera neurtzearen beharra	2
2.- NEURKETEN EZAUGARRIAK	3
2.1.- Neurketa egunak eta orduak	3
2.2.- Aztertutako zonaldeak eta neurtutako ibilbideak	3
2.3.- Neurtzaileak	3
3.- 2007KO EMAITZAK ETA BILAKAERA	4
3.1.- Emaidza orokorrak	4
3.2.- Neurketa-gunekako emaitzak	6
3.3.- Adin tartekako emaitzak	7
3.4.- Sexuaren araberako emaitzak	9
3.5.- Sexuaren araberako emaitzak, adin-tarteka	10
3.6.- Haurren presentziaren araberako emaitzak	13
3.7.- Haurren presentziaren araberako emaitzak, adin- tarteka	14
3.8.- Alde berekoen eta ezberdinen araberako emaitzak	17
4.- EMAITZEN AZTERKETA ETA ESANAHIA	19
4.1 Espero daitekeen erabilera: kontzeptuaren azalpena	19
4.2 Erabilera erreala eta espero daitekeen erabilera.	21
5.- BALORAZIO OROKORRA	23

1.- SARRERA

1.1.- Erabilera neurtzearen beharra

Euskararen egoera ona den edo txarra den, hobera doan edo okerrera doan galdetzen digutenean, askotan ez dugu jakiten nola erantzun, eta sarri erantzuna bera oso modu subjektiboan ematen dugu. Horregatik, gero eta garrantzitsuagoa zaigu euskararen egoera eta bilakaera modu objektiboan baloratzeko aukera ematen diguten datuak izatea, eta datu horien artean bada bat herriko euskararen errealitatea adierazteko funtsezkoa dena: kaleko euskararen erabilera, hain zuzen ere.

Badira beste hainbat datu (erroldako ezagutza datuak, ikastetxe eta eskalategietako matrikulazio datuak...) herriko hizkuntza egoera ezagutzeko baliagarri direnak. Hala ere, herrian euskararen normalizaziorako ahaleginen ondorioak eta denborarekin gertatzen diren aldaketak eguneroko erabileran islatzen dira gure herriko esparru bakoitzean, besteak beste, herriko kaleetan. Kaleko erabileraren neurketak, hortaz, errealitate horren berri ematen digu modu zuzen eta objektibo batean.

Kontuan izan behar dugu, hizkuntza egoerari buruz ematen diren datu gehienak, oro har, hiztunek inkestetan aitorturiko datuak direla (erroldakoak, inkesta bidezko ikerketak, etab.). Hau horrela da, besteak beste, erabilera modu errealean neurtzea ez delako erraza izaten. Txosten honek kalean behaketa zuzenaren bidez lorturiko datuak eskaintzen ditu.

2.- NEURKETEN EZAUGARRIAK

1983an neurtu zen lehenengo aldiz Bergaran euskararen kaleko erabilera eta 1993az geroztik urtero egin izan da. Eta urtez urteko datuok konparagarriak izan daitezten, beti metodologia, egun, ordu, eta neurketa-gune berdintsuak hartu ohi dira.

2.1.- Neurketa egunak eta orduak

Guztira ondorengo koadroan dituzuen bost neurraldiak egin dira 2007an:

EGUNA	ORDUA
• Azaroak 07, asteazkena	18:00-20:00
• Azaroak 09, ostirala	18:00-20:00
• Azaroak 10, larunbata	11:00-13:00
• Azaroak 10, larunbata	18:00-20:00
• Azaroak 11, igandea	12:00-14:00

2.2.- Aztertutako guneak eta neurketarako ibilbideak

Aurreko urtean bezala, aurten ere, lau gune aukeratu eta bakoitzean ibilbide bat zehaztu da; kalerik jendetsuenak biltzen dituzten ibilbideak, hain zuzen ere.

1. [ibilbidea: Fraiskozuri / Usondo / Matxiategi](#)
2. [ibilbidea: Espoloia / Bidekurutzeta / Barrenkalea / Irala](#)
3. [ibilbidea: San Antonio / Zubiaurre / Labegaraieta](#)
4. [ibilbidea: Bolu / Masterreka / Kruz Gallastegi](#)

2.3.- Neurtzaileak

- Urtero egin izan den bezala, aurten ere, ibilbide bakoitzean 2 lagun ibili dira neurketa egiten.

3.- 2007KO EMAITZAK ETA BILAKAERA

Kaleko erabileraren neurketaren emaitzak aztertzerakoan askotan joera handia izaten da azken bi urteetako neurketak konparatu eta konparaketa horretatik halako edo holako balorazioak egiteko. Esperientziak erakusten digu hori ez dela batere egokia eta epe luzeagoetan gertatzen diren bilakaerak baloratu behar direla. Horregatik txosten honetan kasu guztietan urtez urte ikusten diren joerak baloratuko ditugu eta ez azken urteko emaitzak.

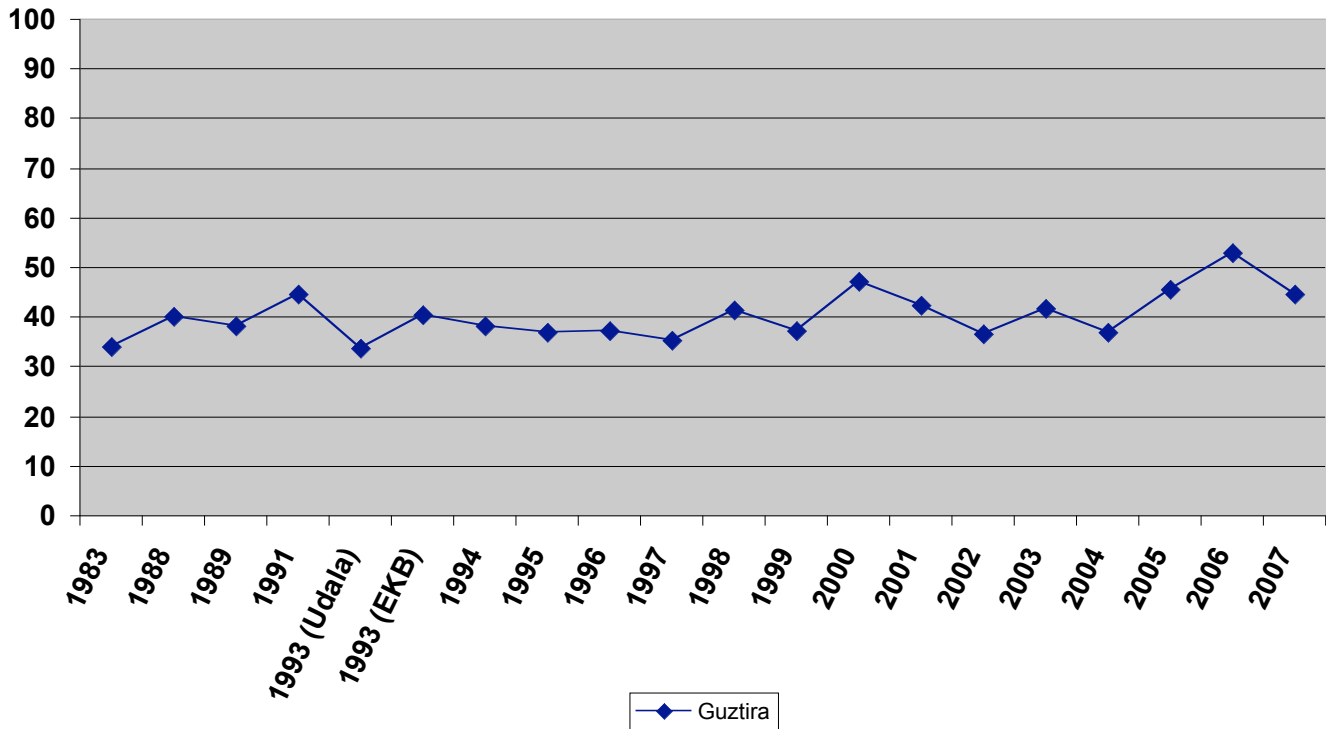
Era berean, joera handia izaten da emaitza orokorren balorazio hutsean geratzeko. Guk garrantzitsuagoa deritzogu emaitzak aldagaika (adinka, sexuka, neurketa-guneka...) aztertzeari azterketa horretatik etorkizuna aurreikusteko datu interesgarriak lor baikenitzake.

3.1.- Emaitza orokorrak: urtez urteko bilakaera


1. taula. Erabilera orokorra, urtez urteko bilakaera (%).

Urteak	Guztira (%)
1983	34
1988	40
1989	38,1
1991	44,4
1993 (Udala)	33,6
1993 (EKB)	40,5
1994	38,1
1995	37,0
1996	37,3
1997	35,2
1998	41,3
1999	37,3
2000	47,2
2001	42,2
2002	36,4
2003	41,7
2004	36,9
2005	45,4
2006	52,8
2007	44,5

1. grafikoa. Erabilera orokorra, urtez urteko bilakaera (%).



BALORAZIOA

- 
 Urtetik urtera hainbat gorabehera somatzen dira eta nahiz eta 2005, 2006 eta 2007ko emaitzak batez bestekoak baino altuagoak diren, itxaron egin beharko da goranzko bilakaera garbi bat dagoen esateko.
- Edozein modutan esan beharra dago, horrek ez duela esan nahi euskararen erabilera bere barnean guztiz egonkorra eta berdina denik, oro har, gertatzen ari dena honako hau baita: adin-tarte batzuetan (helduetan, adibidez) euskararen erabilera gorantz doa eta beste batzuetan (zaharretan, esaterako) beherantz. Hori 3.3. puntuan ikus daiteke. Haur eta gazteen kasuan, berriz, ez da une honetan bilakaera garbirik ikusten.

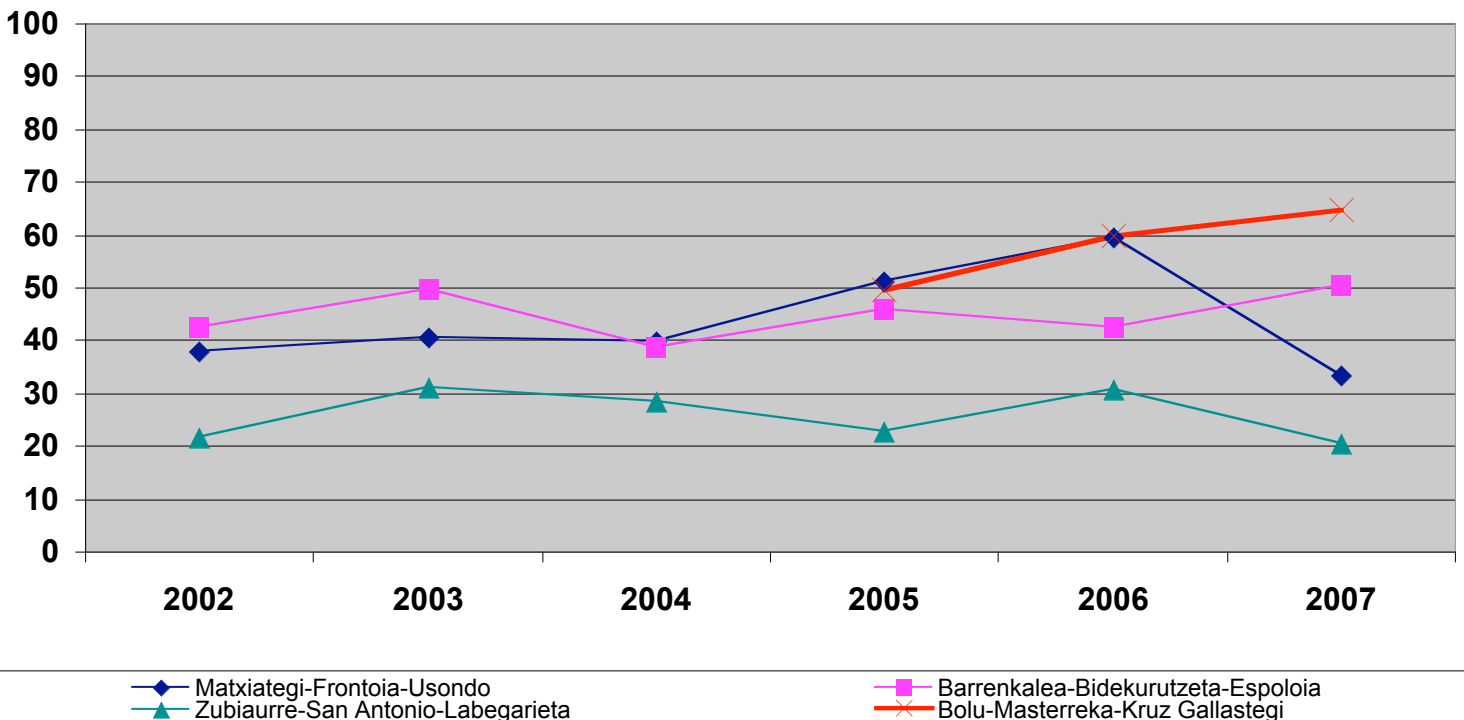
3.2.- Neurketa-gunekako emaitzak

Hona hemen neurketa-gune bakoitzeko erabileraren azken lau urteetako emaitzak:

2. taula. Erabilera, guneka, 2002-07 (%)

IBILBIDEAK	2002	2003	2004	2005	2006	2007
Matxiategi-Frontoia-Usondo	37,7	40,4	39,8	51,3	59,6	33,5
Barrenkalea-Bidekurutzeta-Espoloia	42,4	49,7	38,5	45,8	42,4	50,2
Zubiaurre-San Antonio-Labegarieta	21,6	30,9	28,3	22,7	30,8	20,5
Bolu-Masterreka-Kruz Gallastegi				49,5	59,7	64,9

2. grafikoa. Erabilera, guneka, 2002-07 (%)



BALORAZIOA

- Nabarmentzeko datua honako hau dugu: Zubiaurre-San Antonio-Labegarietan euskararen erabilera Bergarako gainerako gunetan baino baxuagoa da. Aztertutako urte guztietan gune horretan izan dira emaitzarik apalenak.

- Orain arte urtero-urtero neurtu izan diren beste bi guneetan eta Bolu-Masterreka-K. Gallastegin ez da alde nabarmenik antzematen euren artean, urtez urteko irakurketa egiten badugu.

3.3.- Adin tartekako emaitzak

Neurketako datuak adin taldeka berezita jaso ditugu, adin-taldeok, honela banatuta:

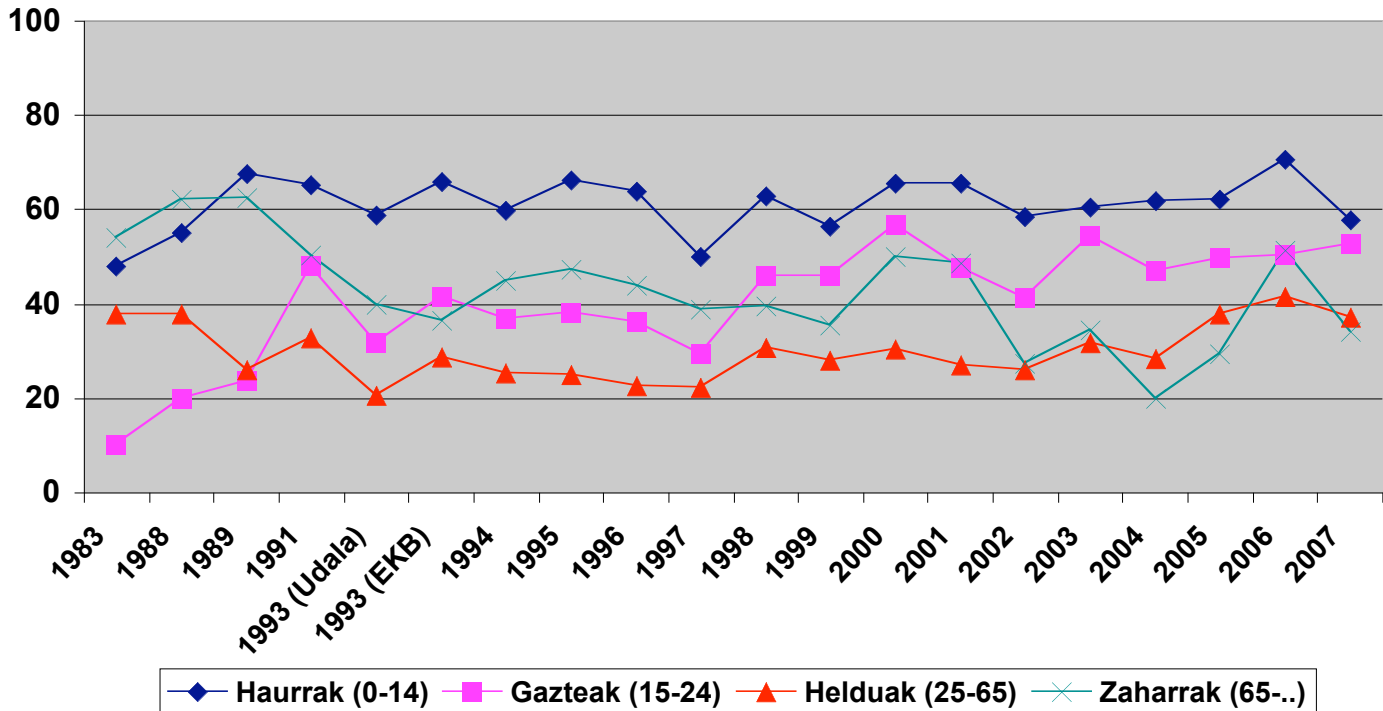
- **HAURRAK:** 0-14 urte bitartekoak.
- **GAZTEAK:** 15-24 urte bitartekoak
- **HELDUAK:** 25-64 urte bitartekoak
- **ZAHARRAK:** 65 urtetik gorakoak

Adin-tartekako emaitzen azterketa hau da, gure ustez, garrantzitsuenetako bat, etorkizunean izan dezakegun egoera aurreikusteko balio baitigu. Hona hemen urtez urte orain arte egindako neurketa guztietan jasotako datuak (euskaraz %):

3. taula. Erabilera adin-tarteka, urtez urte (%).

URTEA	Haurrak (0-14)	Gazteak (15-24)	Helduak (25-65)	Zaharrak (65-..)
1983	48	10	38	54
1988	55	20	38	62
1989	67,6	23,7	26,1	62,5
1991	65,2	48,0	32,8	50,3
1993 (Udala)	58,9	31,6	20,6	39,9
1993 (EKB)	66,0	41,6	28,8	36,4
1994	59,7	36,8	25,5	45,0
1995	66,2	38,3	25,1	47,4
1996	64,0	36,1	22,5	44,0
1997	50,1	29,4	22,3	38,8
1998	62,8	46,0	30,7	39,6
1999	56,5	45,9	27,9	35,6
2000	65,5	56,7	30,3	49,9
2001	65,6	47,6	27,0	48,8
2002	58,4	41,1	26,1	27,3
2003	60,4	54,5	31,6	34,6
2004	61,8	46,8	28,3	20,1
2005	62,2	49,7	37,9	29,5
2006	70,6	50,5	41,5	51,5
2007	57,9	52,6	37,0	34,1

3. grafikoa. Erabilera adin-tarteka, urtez urte (%).



BALORAZIOA

- 2007. urtean euskararen erabilera altuena agertu dutenak haurrak dira berriz ere, eta ondoren gazteek jarraitzen diete. Helduek eta zaharrek aldiz, oso antzeko emaitza agertu dute.
- Adin-tarte bakoitzaren bilakaerari erreparatuta, berriz, honakoa esan liteke:
 - **Haurrak.** Aspaldiko urteetan nahiko egonkor egon da %60 inguruan Aurreko 3 urteetako neurketek goranzko joera txiki bat erakusten zuten baina aurtien joera hori erabat aldatu da. Ondorioz, ikusi egin beharko da hurrengo urteetan zer bilakaera duen.
 - **Gazteak.** Lehenengo neurketetatik hona adin-tarte honetan izan da igoerarik handiena: 40 puntukoa. Hala ere, 1998az geroztik, %45 eta %55 artean dabil eta ikusi egin beharko da hurrengo urteetan zer bilakaera duen.

- **Helduak.** Azkeneko urteetan antzematen zen goranzko bilakaera konfirmatu egin da, neurri batean, nahiz eta iazko emaitza (neurketak egiten hasiz geroztik, inoizko onena) baino bajuagoa izan.
- **Zaharrak.** Zaharren bilakaerari erreparatuta, azkeneko urteetan erabilerak beheranzko joera nabarmena izan du eta aurten ere hori konfirmatu egin da. Nabarmentzekoa da lehenengo bi neurketetan (1983 eta 1988an) adin-tarte hau izan zela emaitzarik altuena eman zuena eta, aldiz, azkeneko 4 neurketetatik 3tan berau izan dela erabilera bajuena agertu duena.

3.4.- Sexuaren arabera emaitzak¹

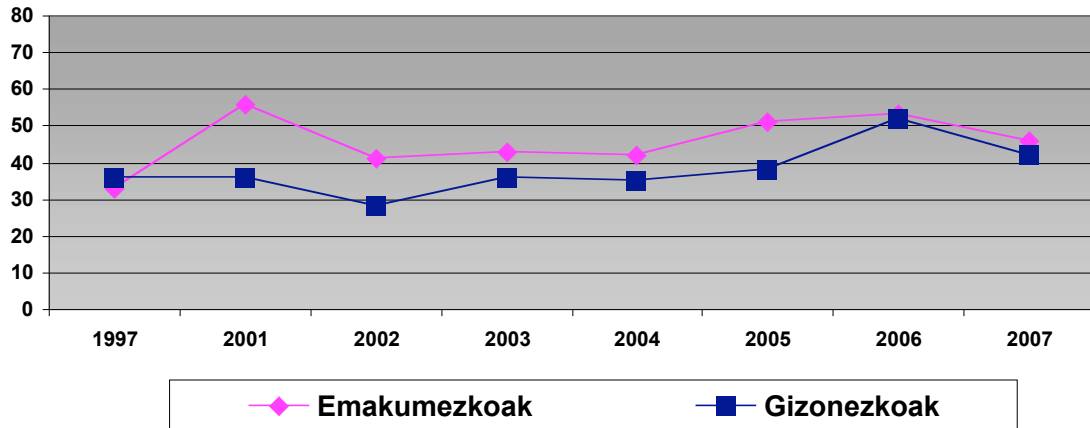
Azkeneko urteetako neurketetan kontuan hartu da sexuaren aldagaia ere eta hurrengo orrialdeetan ikusiko dugunez, datu esanguratsuak ikus litezke. Hona hemen datu orokorrak urtez urte:

4. taula. Erabilera, sexuaren arabera, urtez urte (%)

SEXUA	1997	2001	2002	2003	2004	2005	2006	2007
Emakumezkoak	33	56	41	43	42	51	53	46
Gizonezkoak	36	36	28	36	35	38	52	42

¹ Esan beharra dago sexuaren aldagaia ez dela orain arte urte bakoitzean egin izan diren egun guztietako neurketetan kontuan hartu. Normalean, guztira 5 neurketa egin ohi dira urte bakoitzean eta 2-3 neurketatan erabili izan da sexuaren eragina neurtzeko fitxak eta besteetan umeen presentziaren eragina neurtzekoak. Azken bi urteetan, aldiz, egun guztietan neurtu da sexuaren eragina.

4. grafikoa. Erabilera, sexuaren arabera, urtez urte (%)



BALORAZIOA

- Lehenengo urtean izan ezik, emakumezkoak dira urtero euskara erabilera handiena adierazten dutenak. Alderik nabarmenena 2001eko datuetan ageri da.
- Hala ere, interesgarria iruditu zaigu sexuen konparaketa adin-tarteka ere egitea emaitzak ez baitira berdinak adin-tarte guztietan.

3.5.- Sexuaren araberako emaitzak adin-tarteka.

Hona hemen sexuaren araberako emaitzak adin-tarte guztietan jasotzen dituen taula:

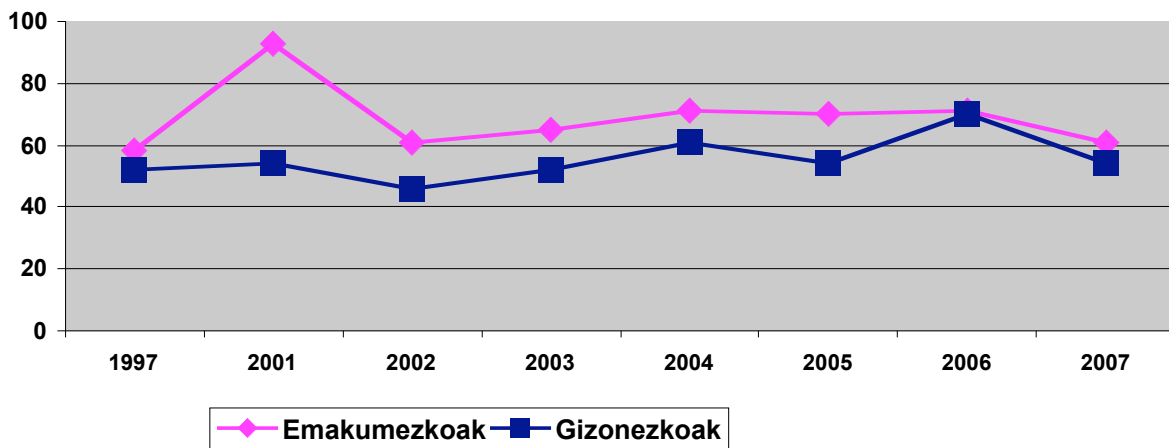
5. taula. Erabilera, sexuaren eta adin-tarteen arabera, urtez urte (%)

	0-14		15-24		25-64		65-,,,	
	Emakm.	Gizon.	Emakm.	Gizon.	Emakm.	Gizon.	Emakm.	Gizon.
1997	58	52	58	45	19	24	29	38
2001	93	54	58	34	36	26	53	32
2002	61	46	54	22	33	26	17	17
2003	65	52	67	41	30	26	34	36
2004	71	61	63	36	32	26	22	22
2005	70	54	60	32	39	35	39	23
2006	71	70	53	48	44	38	50	54
2007	61	54	55	48	38	36	34	34

Jarraian adin-tarte bakoitzean sexu bakoitzaren emaitzak azaltzen dituzten grafikoak dituzue bakoitzari buruzko balorazio labur batekin.

0-14 ADIN-TARTEA

5. grafikoa. Erabilera, 0-14 adin tartean, sexuaren arabera (%).

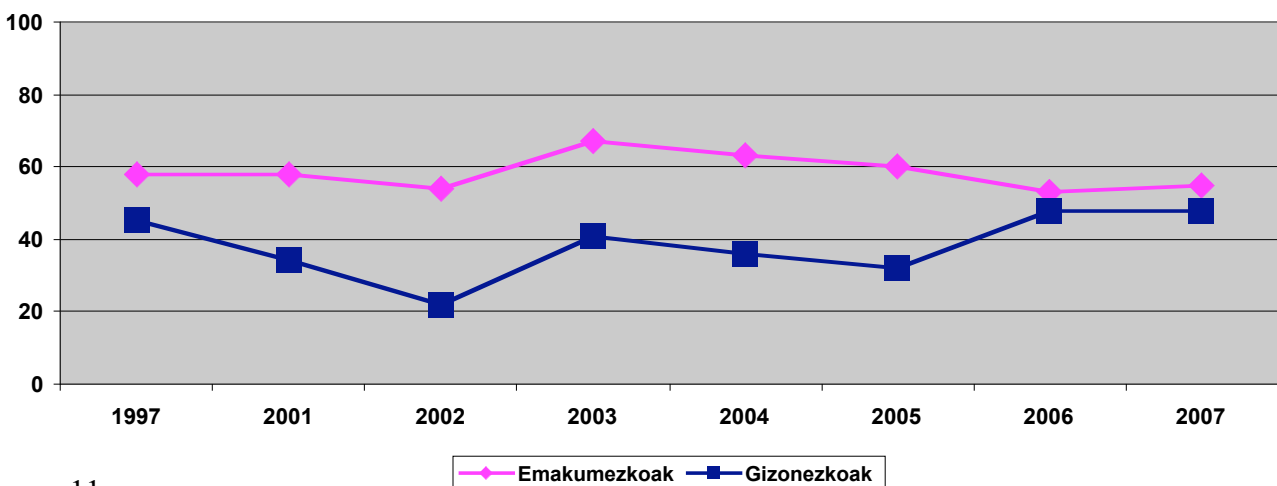


BALORAZIOA

- Adin tarte honetan emakumezkoek agertu izan dute euskara erabiltzeko joera handiagoa. Aldea urte gehienetan 12-15 puntu ingurukoa izan da, eta 2007an 7 puntukoa. 2006ko azterketan, aldiz, ez zen alderik nabarmendu.

15-24 ADIN-TARTEA

6. grafikoa. Erabilera, 15-24 adin tartean, sexuaren arabera (%).

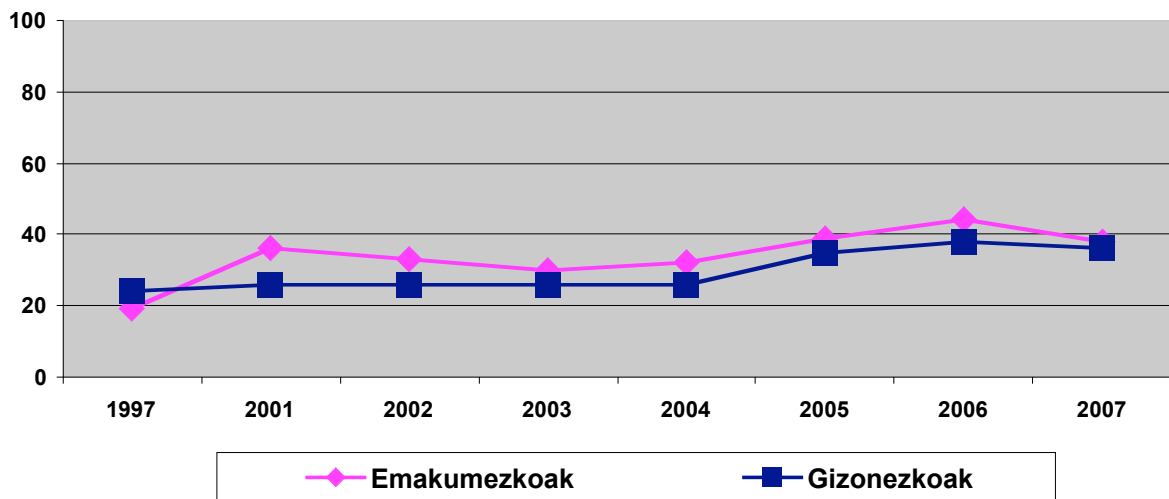


BALORAZIOA

- Gazteen adin tarte honetan izan da orain arte emakumezko eta gizonezkoen arteko aldea beste guztietan baino nabarmenagoa: 30 puntu ingurukoa. Horixe zen, gainera, neurketak azaltzen zuen daturik kezkagarrienetako bat: adin-tarte honetako mutilen erabilera baxua, kasu batzuetan helduen erabilerarekin alde handirik azaltzen ez zuena. 2006an eta 2007an, aldiz, ez da halako alderik antzematen. Ikusi egin beharko da hurrengo urteetan zer bilakaera ikusten den.

25-64 ADIN-TARTEA

7. grafikoa. Erabilera, 25-64 adin tartean, sexuaren arabera (%).

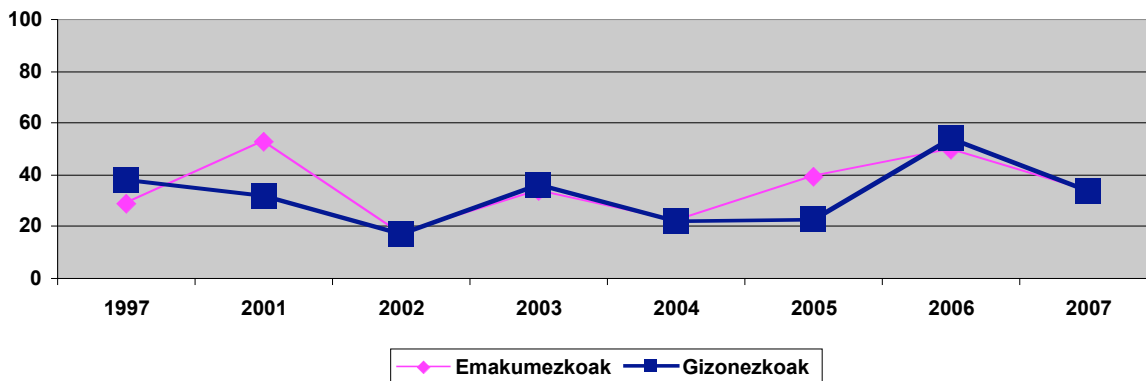


BALORAZIOA

- Nahiz eta emakumezkoek euskaraz egiteko joera handiagoa adierazten duten, adin tarte honetan gazteagoetan baino alde txikiagoak nabari izan dira orain arteko urte gehienetan. Baliteke, gainera, alde hori txikiagoa izatea umeen presentziarik gabeko erabilera bakarrik kontuan hartuko bagenu. Hau da, gerta liteke emakumeen erabilera handiagoa, neurri batean, honako faktore honengatik izatea: emakumeak sarriago ibiltzen direla umeekin gizonezkoak baino.

65-... ADIN-TARTEA

8. grafikoa. Erabilera, 65 urtez gorakoetan, sexuaren arabera (%).



BALORAZIOA

- Nahiz eta zenbait urtetan emakumeek erabilera altuagoa eman, beste hainbat urtetan (horien artean da 2007a) ez da ez da alde nabaririk agertu.

3.6.- Haurren presentziaren araberako emaitzak².

Azken urteetako neurketetan kontuan hartu ohi den beste aldagai bat haurren presentziarena da, izan ere, datuek erakusten dute elkarrizketetan haurrak izateak edo ez izateak beste adin-tartekoek erabileran ere eragiten duela.

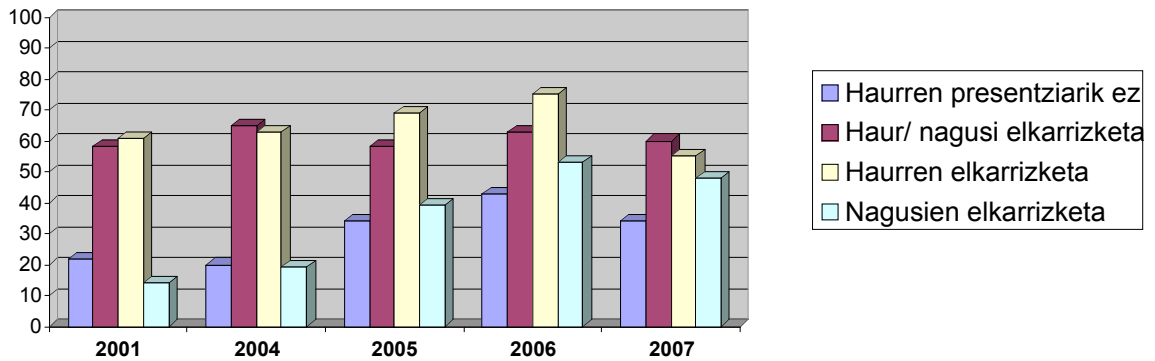
Hona hemen urtez urteko datuak (euskaraz, %). Gauza bat argitu beharra dago: atal honetan "nagusi" esaten denean **gazte, heldu eta zahar** hartzen direla:

6. taula. Erabilera orokorra, haurren presentziaren arabera, 2001-2007 (%)

	2001	2002	2004	2005	2006	2007
Haurren presentziarik ez. Nagusien erabilera	22	23	20	34	43	34
Haur/ nagusi elkarrizketa	58	51	65	58	63	60
Haurren elkarrizketa	61	75	63	69	75	55
Haurrak ondoan egonik, nagusien elkarrizketa	14	33	19	39	53	48
EMAITZA OROKORRAK	42,2	36,4	36,9	45,4	52,8	45

² Esan beharra dago haurren presentziaren aldagai ez dela orain arte urte bakoitzean egin izan diren egun guztietako neurketetan kontuan hartu. Normalean, guztira 5 neurketa egin ohi dira urte bakoitzean eta 2-3 neurketatan erabili izan da sexuaren eragina neurtzeko fitxak eta besteetan umeen presentziaren eragina neurtzekoak. 2006an eta aurretik, aldiz, egun guztietan neurtu dira bi aldagaiok.

9.grafikoa. Erabilera orokorra, haurren presentziaren arabera, 2001-2007 (%)



BALORAZIOA

- Urtez urteko datuek adierazten dutenez, haurren presentziak eragin nabarmena du beste adin-tartekoen euskararen erabileran. Haurrekin dihardutenean, beste adin-tartekoen erabilera nabarmen igotzen da, urte batzuetan haurren arteko erabilera-mailara iritsi eta gainditzeraino. Horrek erakusten du nagusien artean oso errotuta dagoela hurrei euskaraz egiteko joera eta gero beraien artean gaztelaniaz egitekoa.
- Hala ere, presentzia horrek zuzenekoa izan behar du, hau da haurrak elkarrizketan partaide izan behar du, izan ere, bere presentzia soilagatik ez da, urte gehienetan, emaitzetan eragin nabarmenik antzematen.

3.7.- Haurren presentziaren araberako emaitzak, adin-tarteka.

Interesgarria iruditu zaigu haurren presentziak gainontzeko adin-tarteetako bakoitzean duen eragina aztertzea. Hala ere, atal honetan ez dugu 15-24 adin-tartea kontuan hartu adin-tarte horretako kopuru absolutuak oso txikiak direlako eta, beraz,

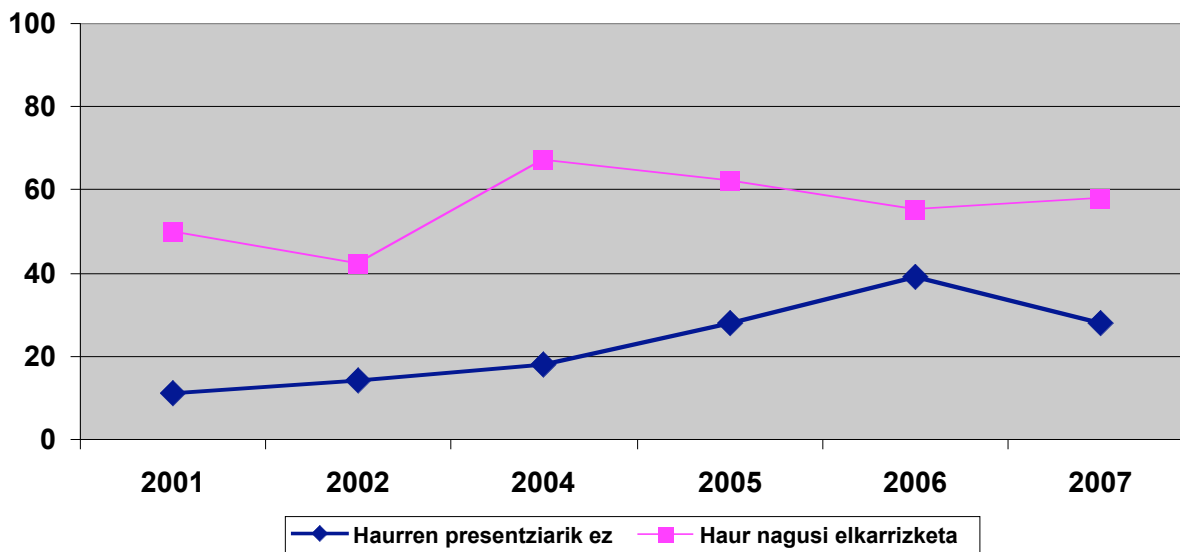
bertako emaitzen fidagarritasuna oso baxua delako. Ikus dezagun 25-64 urte bitartekoetan eta 65 urtez gorakoetan zer gertatzen den.

25-64 ADIN-TARTEA

7. taula. Erabilera 25-64 adin-tartean, umeen presentziaren arabera (%).

	2001	2002	2004	2005	2006	2007
<i>Haurren presentziarik ez</i>	11	14	18	28	39	28
<i>Haur nagusi elkarrizketa</i>	50	42	67	62	55	58

10. grafikoa. Erabilera 25-64 adin-tartean, umeen presentziaren arabera (%).



BALORAZIOA

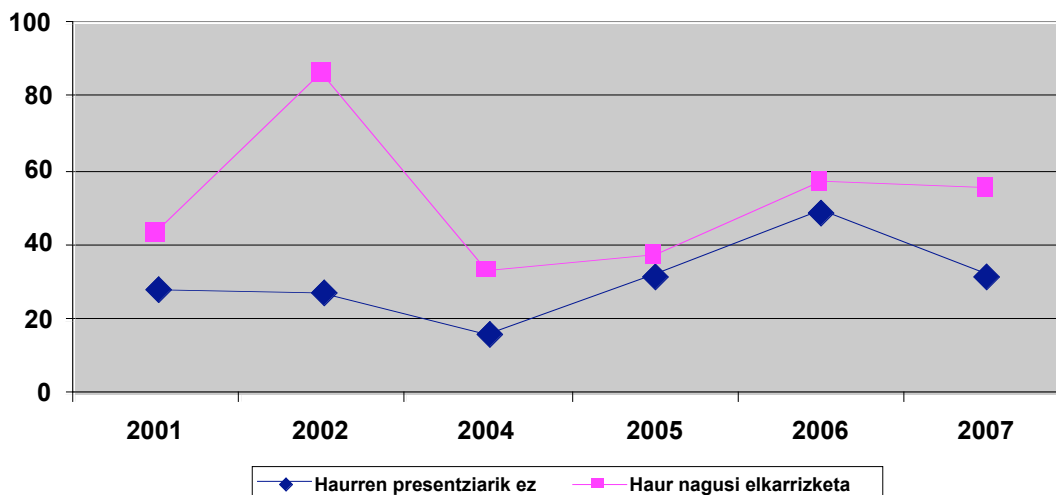
- Alde batetik, aipatu beharra dago haurren presentziak ikaragarriko eragina duela helduen erabileran.
- Bestetik, taulak agertzen du emaitza positibo bat: 2001etik 2007rako emaitzak hartuz gero, erabilerak, haurren presentziarik gabe, hots, nolabaiteko kanpoko eraginik barik, goranzko joera nabarmena azaltzen du, nahiz eta 2007an 2006an baino emaitza apalagoak izan.

65 URTEZ GORAKOAK

8. taula. Erabilera 65 urtez gorakoetan, umeen presentziaren arabera (%).

	2001	2002	2004	2005	2006	2007
<i>Haurren presentziarik ez</i>	28	27	16	32	49	32
<i>Haur nagusi elkarrizketa</i>	43	86	33	37	57	55

1. grafikoa. Erabilera 65-.. adin-tartean, umeen presentziaren arabera (%).



BALORAZIOA

- Adin-tarte honetan ere, haurren presentziak eragin nabarmena du zaharren erabileran; hala ere, eragin hori helduen kasuan baino txikiagoa da urterik gehienetan.

3.8.- Adin talde berekoen eta ezberdinen arabeko emaitzak.

Azkeneko bi urteetako neurketetan kontuan hartu den beste aldagai bat, adin talde berdinekoak beraien artean mintzatzean eta adin talde ezberdinekoak beraien artean jardutean zein hizkuntza erabiltzen duten izan da.

Hona hemen 2006 eta 2007ko neurketen emaitzak (euskaraz, %).

	0-14		15-24		25-64		65-...	
	2006	2007	2006	2007	2006	2007	2006	2007
Adin-talde bera	74,92	55,5	49,45	49,64	41,81	25,65	48,84	31,99
Adin talde desberdina	60,27	60,91	52,51	56,19	41,12	49,67	54,73	38,33
Guztira	68,61	57,82	50,53	52,03	41,47	36,73	51,47	33,85

BALORAZIOA

- Datuok ez dute oraingoz ondorio garbirik ateratzeko biderik ematen.

4. EMAITZEN AZTERKETA ETA ESANAHIA

4.1 Espero daitekeen erabilera: kontzeptuaren azalpena

Atal honetan erabilera errealaren eta espero daitekeen erabileraren (erabilera isotropiakoaren) arteko alderaketa egingo dugu; bata, erabilera erreal, Kale Neurketan jasotako emaitza da, eta bestea **J.L Alvarez Enparantzaren –Txillardegiren- eredu matematikoa** aplikatu ondoren lortutakoa. Horretarako euskararen ezagutza mailaren arabera espero daitekeen erabilera kalkulatzeko da, hau da, ezagutza hainbestekoa izanik (gure kasuan % 70 da) bikotekako, hirukotekako, eta laukotekako elkarrizketetan euskaraz hitz egitea estatistikoki zenbatean den posible aztertzen da. Horretarako gure hipotesian euskaldunak euskaldunekin elkartzen direnean BETI euskaraz mintzatuko direla suposatuko dugu; egoera baikorrena beraz, pentsatuaz elebidunak euskararekiko erabat leialak direla, eta elebidun batekin topatzean beti euskaraz arituko direla.

Beraz, hipotesi horri jarraituta ezagutzaren eta erabileraren arteko erlazioa aztertuko dugu. Sarritan entzun ohi da erabilera ezagutza mailara iristen (edo gerturatzen) ez den bitartean, erabilera baxua dela. Baieztapen hori, ordea, ez da zuzena, ezagutza eta erabilera ezin daitezkeelako bat etorri, gurea bezalako aldebakarreko elebitasun egoera batean.

Azter dezagun ezagutzaren eta erabileraren arteko erlazio hori adibide batekin:

Eman dezagun laukote batean (A, B, D, C) hiru elebidun ditugula: A, B, D.

Demagun elebidun horiek euskararekiko erabat leialak direla, alegia, beraien mintzakideak euskaraz baldin badaki beti euskaraz aritzen direla (adibiderako hipotesi didaktiko bat da, dudarik gabe).

Laukote horretan euskararen **ezagutza** % 75 da, lautik hiru baitira euskaraz hitz egiteko gai. Azter dezagun jarraian euskararen **erabilera** .

Horretarako **zoriz** gerta daitezkeen elkarrizketa posibleak kalkulatuko ditugu.

Bikoteka, 6 talde ditugu: AB, AD, AC, BD, BC, eta DC. Horietatik C ez dagoenean hitz egingo da euskaraz, hiru kasuetan beraz (AB, AD, eta BD), beste bikoteetan erdaldun elebakarra baitago.

Hirukoteka, 4 talde ditugu: ABD, ABC, ADC, eta BDC. Horietatik elkarrizketa bakarrean hitz egingo da euskaraz (ABD), gainontzeko hiruretan erdaraz mintzatuko dira.

Azkenik, **laukoteka** talde bakarra dugu. Eta noski C erdaldun elebakarra bertan egonez gero, erdaraz arituko dira.

Ondorioa garbia da: **hamaika taldetatik** (6 bikote, 4 hirukote eta laukote 1) **lau taldetan** arituko dira euskaraz (3 bikotetan eta hirukoteko batean). Hau da, taldeen % 36,4an arituko dira euskaraz.

Erabilera isotropikoaren formulak aplikatzen baditugu, ikusten dugu nola euskararen **ezagutza % 75** izanik, eta euskaldunak aukera guztietan (mintzakidea euskalduna den guztietan) euskaraz arituko direla suposatuta **-egoera baikorrena**, beraz- erabilera **% 48,16 da**.

4.2 Erabilera erreal eta espero daitekeen erabilera

Aurreko adibidearen oinarria matematikara ekarrita, J.L. Alvarez Enparantzak *-Txillardegik-* espero daitekeen erabilera kalkulatzeko eredua sortu du. Ikus dezagun jarraian Bergaran egindako eredu horren aplikazioa.

Bergarako euskararen ezagutza, 2001eko erroldaren arabera, % 70 da. Espero daitekeen erabilera (edo erabilera isotropiakoa) ondorengo formularekin kalkulatuko dugu:

$$P_B = m_B (w_2 e_x^2 + w_3 e_x^3 + w_4 e_x^4)$$

P_B =euskararen erabilera maila

m_B =euskararekiko leialtasuna

w_2 =bikotearen pisua

w_3 =hirukotearen pisua

w_4 =laukotearen pisua

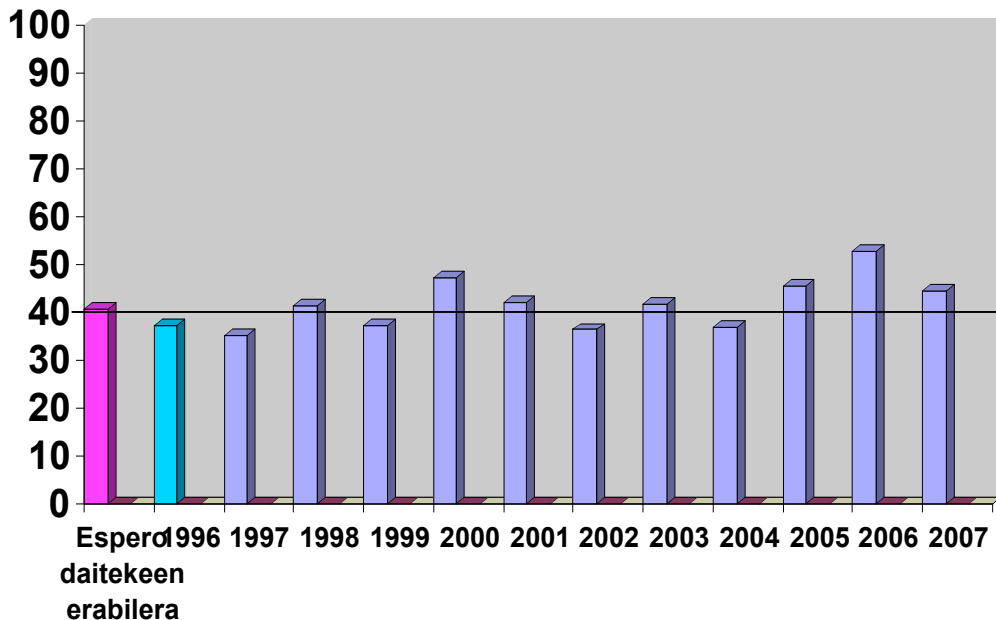
e_x =elebidunen proportzioa

Euskararen erabilera maila:

$$1(0,5488 \cdot 0,700^2 + 0,2862 \cdot 0,700^3 + 0,1650 \cdot 0,700^4) = 0,262 = \text{\% } 40,7$$

Hortaz, Bergarako biztanleen arteko zorizko harreman posibleetan, **estatistikoki espero daitekeen euskararen erabilera % 40,7 da**. 1. grafikoan ikus dezakegun moduan, kale neurketak ematen dituen emaitzak inguru horretan dabilta, batzuetan gaintetik (adibidez, 2005ean, %45,4 eta 2006an %52,8) eta beste batzuetan azpitik (2004an, %36,9).

12. grafikoa. Espero daitekeen erabilera eta urtez urtekoa (%).



Esan bezala espero daitekeen erabilerak zera adierazten du: herriko edonork beste edonorekin hitz eginez gero (ausazko konbinaketak eginaz), zenbat aukera

dauden estatistikoki biak euskaldunak izateko. Beste era batera esanda, euskaldunek, aukera duten egoera guztietan (leialtasuna %100) euskaraz egiten dutela suposatuz, erabilera zenbatekoa litzatekeen.

Hau erreferentzia teorikoa da, dena den. Jakin badakigu praktikan:

a) euskaldunen leialtasuna ez dela % 100ekoa izaten: euskara dakitenen arteko elkarrizketak ez direla kasu guztietan euskaraz izaten.

b) herriko edonork ez duela praktikan beste edonorekin harremanik izaten (harreman gehiago dugu gure ingurukoekin, adin berekoekin eta herriko zenbaitekin ez dugu praktikan inoiz harremanik).

Espero daitekeen erabileraren inguruan gehiago sakondu nahi izanez gero, "Txillardegiren eredu matematikoa eta erabilera isotropiakoa" eranskinera jo dezakezue.

5.- BALORAZIO OROKORRA

2007ko neurketa eta azken urteetakoak oinarri hartuta, honako balorazio laburra egingo genuke:

Alde positiboan, bereziki, helduetan gertatzen ari den pausoz pausoko igoera aipatuko genuke: 2007ko emaitza 2006koa baino bajuagoa izan den arren, emaitza ona izan da batez bestekoarekin konparatuta. Badirudi, gainera, igoera hori antzematen dela haurren presentziarik gabeko kasuetan ere. Era berean, nahiz eta azken bi urteak salbuespenak izan, alde positiboan nabarmentzekoa iruditzen zaigu neska gazteek (%15-24 urte bitartekoek), duten erabilera-maila altua % 55 ingurukoa.

Bestalde, alde negatiboan Zubiaurre-San Antonio-Labegaraietan agertzen den erabilera bajua.

Nabarmentzeko beste puntu batzuen artean, berriz, hauek aipa genitzake:

- Haurren presentziak beste adin-taldean erabileran duen eragina: haurrekin dihardutenean, beste adin-tartekoen erabilera nabarmen igotzen da, urte batzuetan haurren arteko erabilera-mailara iritsi eta gainditzera.
- Aurreko 3 urteetako neurketetan umeen erabileran goranzko joera izan zen arren, aurten emaitza apala eman du eta badirudi geldituta dagoela.



BERGARAKO UDALA
EUSKARA ZERBITZUA

Kaleko erabileraren neurketa 2007

EBPN

Euskara Biziberritzeko Plan Nagusia

**BERGARAKO UDALA
EUSKARA ZERBITZUA**

EBPN

Euskara Biziberritzeko Plan Nagusia

